

FANTASIAS DE UN COLOMBIANO PARA EL AÑO 2000

Por: RAFAEL CONVERS PINZON

*Artículo del Boletín de la
Sociedad Geográfica de Colombia
Número 102, Volumen XXVII
1970*

Soñar con el desarrollo de la Patria es muy agradable, sobre todo si se hace con optimismo. Hacer de "Julio Verne" tejiendo fantasías de progreso. Este es el tema para el presente artículo. Vamos a suponer que cerramos los ojos y pasando el tiempo despertamos en el año 2000 donde encontramos cosas como estas:

EN EL PACIFICO:

De sur a norte, encontramos en Nariño en explotación las azufreras de origen volcánico y en producción varias plantas de ácido sulfúrico abasteciendo, junto con la del Puracé y otras en Caldas y Tolima, el consumo interno y exportando los sobrantes.

En plena producción las maderas del Pacífico Sur a la par con una reforestación selectiva. El País colonizado y en plena producción. Energía muy barata. Las artesanías industrializadas. Ingeniero. Un poco más al Norte, grandes dragas sacando el oro del río Timbiquí y carreteras de penetración de Occidente a Oriente, desde el mar hasta las minas de filón productoras de los aluviones auríferos; transversales en la vertiente de la cordillera formando una cuadrícula con las carreteras anteriormente citadas. Empresas madereras costaneras, hasta el río San Juan, más al Norte de Buenaventura.

En el Valle un gran complejo industrial y agropecuario. Un gran centro turístico en la Bahía de Málaga. Explotación y exportación del manganeso de Anchicayá y el Calima. En Chocó se descubrieron las fuentes del oro y del platino, ubicadas en la cordillera y allí se explotaban estas riquezas naturales técnicamente y con equipos modernos.

Más al norte funcionando un bellissimo centro turístico en Utría y Bahía Solano, con todas las comodidades y el confort inimaginables. Además varias colonias de vacaciones oficiales y particulares.

El canal a nivel-Atrato-Truandó en funcionamiento, con tres puertos: uno en cada extremo y otro en el intermedio donde localizaron unos astilleros y dársenas de agua dulce con las aguas del río Atrato y donde se instaló el terminal del poliducto para la exportación de nuestros productos petroleros. Este puerto intermedio, sustituyó la salida de Medellín al Mar por Turbo con un acortamiento notable. El Canal fue construido con previsión para el tráfico de barcos cargueros de mineral a granel y de petroleros con capacidad hasta de un millón de toneladas. La carretera

Panamericana tiene un paso elevado sobre el canal y por ella desfilan turistas a quienes tanto en las selvas Panameñas como en las Chocoanas les han organizado moteles con programas de safaris extraordinarios y acceso a los centros turísticos de Bahía Solano y Utria, quizás los mejores del Pacífico en la costa del continente Americano. En el valle del Atrato la producción técnica de maderas para exportación, las que van siendo reemplazadas por especies de más valor y gran demanda, entre otras el Balsa. Al puerto intermedio del Canal, llamado Puerto Colombia, llegan del interior el café y todos los exportables del interior del país y de Antioquia y Caldas principalmente. En Urabá la agricultura muy floreciente, con sus plantaciones de banano y grandes explotaciones de carbón al Noreste de Turbo.

Barcos de todas las banderas del mundo desfilan incesantemente por el canal en ambas direcciones y compran en nuestros tres puertos todos los víveres, carne, materias primas y manufacturas que somos capaces de producir y transportar a esa feria Mundial del Canal.

EN EL ATLANTICO

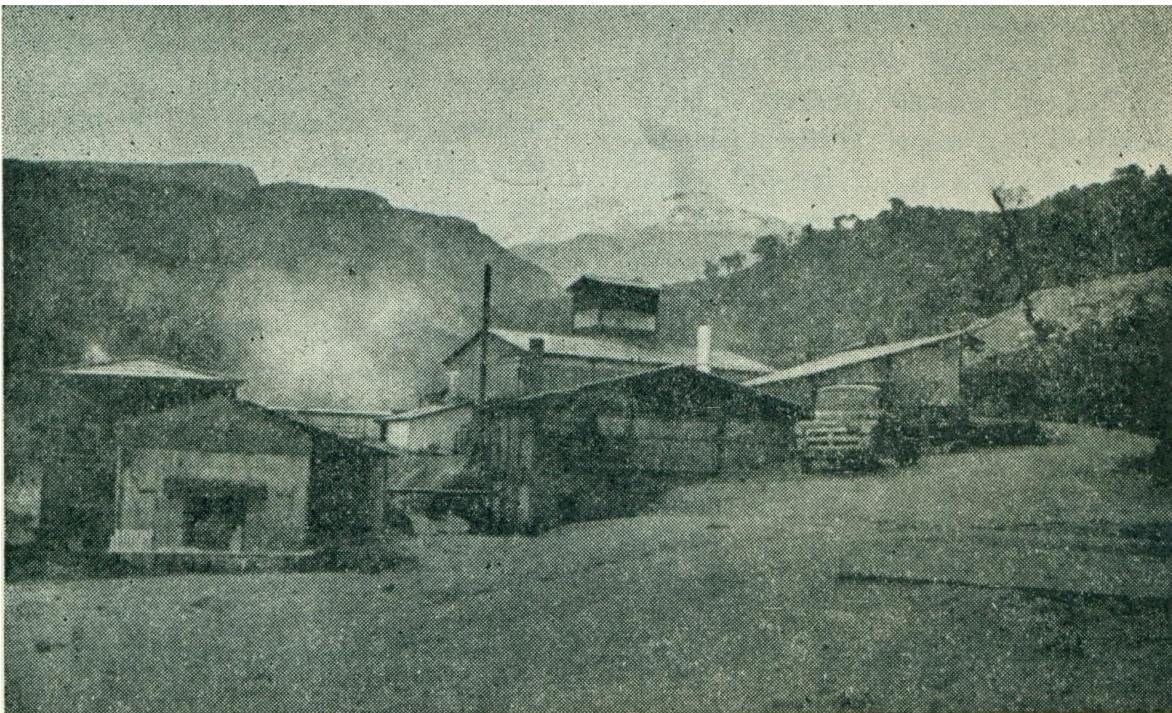
San Andrés y Providencia en llave con Tolú, Cartagena y Barranquilla organizaron en equipo cadenas de hoteles y diversiones para turistas.



CASERIO DEL LITORAL PACIFICO
(Foto Armando Matiz, cortesía del Instituto Geográfico "Agustín Cosdazzi")

El níquel, hierro y cromo de Montelíbano y Cerromatoso en exportación, produciendo divisas al país, lo mismo que la carne de las sabanas de Bolívar, Sucre y el Valle del Magdalena. Cartagena completamente transformada, con la Avenida por Bocagrande a la Isla de Tierrabomba, en donde se hicieron obras de urbanización formidables. Todo ello fue posible gracias al nuevo servicio de acueducto del Canal del Dique y a la gran termoeléctrica de Cartagena que resolvió para muchos años la vieja escasez de energía. Barranquilla, centro turístico internacional, de donde salen para Cartagena, Santa Marta y Bogotá excursiones con extranjeros venidos de diferentes continentes y

puerto aéreo de escala de las grandes compañías aéreas. Los safaris organizados en el río Magdalena viajando a bordo de casas flotantes estupendas, los moteles de la Isla de Salamanca con facilidades para la pesca en el interior de la Ciénaga de Santa Marta, denominada "El paraíso de los pescadores" y mil atracciones más, han dado un movimiento a Barranquilla y una riqueza por venta de servicios que nunca hubiéramos podido suponer. Y qué decir como mercado de exportación y de importación del Valle del Magdalena, cuya regularización se efectuó por medio de obras de canalización y reforestación de grandes zonas marginales y afluentes. Santa Marta, satélite turístico de Barranquilla, con playas y lugares hermosísimos en la vía hacia la Guajira y en todo el recorrido hacia y desde Barranquilla, en donde llegan turistas en todas las épocas del año. En la Sierra Nevada construyeron hoteles a diferentes alturas, accesibles unos por carretera y otros por helicópteros. La carretera de Santa Marta al Rodadero por la orilla del mar, pasando por el antiguo Cuartel, el cual fue trasladado a terrenos de San Pedro Alejandrino y pasando también por el gran centro turístico de Playalipe, es de las más hermosas del mundo.



EXPLOTACION DE AZUFRE EN PURACE, CAUCA
(Foto cortesía del Instituto Geográfico "Agustín Codazzi")

En la Guajira encontramos gran parte del desierto transformado por la irrigación que efectuaron con la represa del Río Ranchería o Calanaca en "Punta del Soldado". Aumentaron la producción de las salinas y están exportando sal a la India y a otros países. El carbón del Cerrejón se está exportando igualmente y utilizando en la Siderúrgica del río San Diego, al pie de la Sierra Nevada. El Cesar por la carretera de Codazzi a Machiques y Maracaibo exporta algodón y carne entre otros muchos productos.

EN EL ORIENTE:

En los Santanderes, tanto en el Zulia como en Barrancabermeja, se sigue explotando el petróleo y en otros sitios la antracita y el fósforo. Pero es prodigioso el incremento de los centros de enseñanza media y universitaria de Pamplona y Bucaramanga, en donde se educan gran cantidad de venezolanos. La riqueza agropecuaria de ambos departamentos es envidiable.

En Boyacá y Cundinamarca, departamentos múltiples, muy diversificados por sus industrias tanto en la ciudad como en el campo, causan admiración las siderúrgicas del Guavio y de Paz del Río. La carretera marginal de la selva con todas sus transversales desarrolló la vertiente Oriental de la Cordillera y desde el Sarare hasta el Putumayo, florecen la agricultura y la ganadería. Y qué decir de los pastos apropiados llevados a los Llanos, en donde sustituyeron los pajonales silvestres. Las planicies, mejoradas con abonos y mecanizados sus cultivos. La inseminación artificial dando grandes resultados en la ganadería, cuya carne sale desde varios centros llaneros, para el Perú y otros países del mundo en aviones gigantes.

EN EL INTERIOR Y EL SUR:

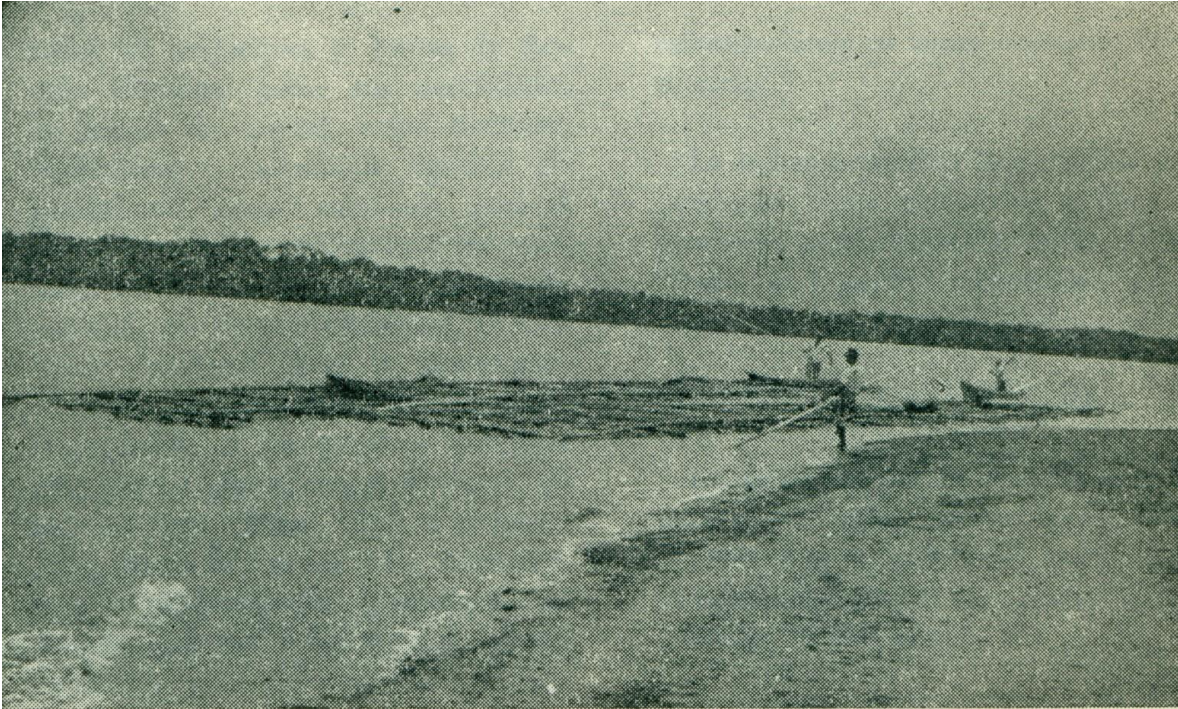
Caldas sigue produciendo el mejor café suave del mundo. Tolima produciendo plata de sus minas del norte y cobre, molibdeno, barita y otros del sur. Huila y Tolima exportando mármol estructural de sus grandes yacimientos de Palermo y Lérida, Los huilenses colonizando la Amazonia Colombiana, establecieron cultivos de caucho como sombrío del cacao, como los que se organizaron en el bajo Nariño y en otros lugares apropiados del país, lo cual nos volvió exportadores de estos productos que hoy importamos. (El Cacao de Esmeraldas, Ecuador y el caucho, aunque Ud no lo crea, de Oceanía, para la producción de llantas, etc.). Los raudales de los afluentes del Amazonas se salvaron por medio de carreteras y las orillas de estos ríos están totalmente colonizadas y con un servicio de navegación muy bien organizado que compra los productos y lleva todo lo que pueden necesitar los colonos. La pesca y productos especializados, como fibras, insecticidas vegetales, etc., constituyen el negocio principal de los colonos ribereños. Bogotá con las remodelaciones que le hicieron se transformó completamente. Los transportes urbanos resolvieron sus problemas, con autopistas elevadas financiadas con peajes y con monorrieles que pudieron poner pasajes muy económicos para el pueblo. Arquitectos paisajistas decoraron los cerros, al oriente de Bogotá, sobre un tapete verde de kikuyo con arbustos y flores de coloridos maravillosos. En Guadalupe hicieron un Santuario Majestuoso, con iglesia, observatorios, restaurantes, etc., todo ello servido por ascensores para el tráfico vertical de los turistas que acuden allí, a donde se llega por una magnífica carretera. Hay servicio de buses de lujo y para quienes suben en romería desde cierto sitio en adelante se encuentran las 10 capillas a diferentes advocaciones de Nuestra Señora por un sendero-jardín cultivado con las flores más bellas que se dan en la sabana de Bogotá, incluyendo rosas, claveles, crisantemos y orquídeas preciosas. En las 10 capillas hacen las 10 estaciones del Santo Rosario. La peregrinación al cerro de Guadalupe de Bogotá se hizo popular en todo el mundo católico de donde vienen turistas y creyentes. Las centrales eléctricas de "La Pintada" y "El Paria" con dos millones de K.W. y la del "Batá" con un millón se encuentran funcionando.

EN NUESTRA ECONOMIA:

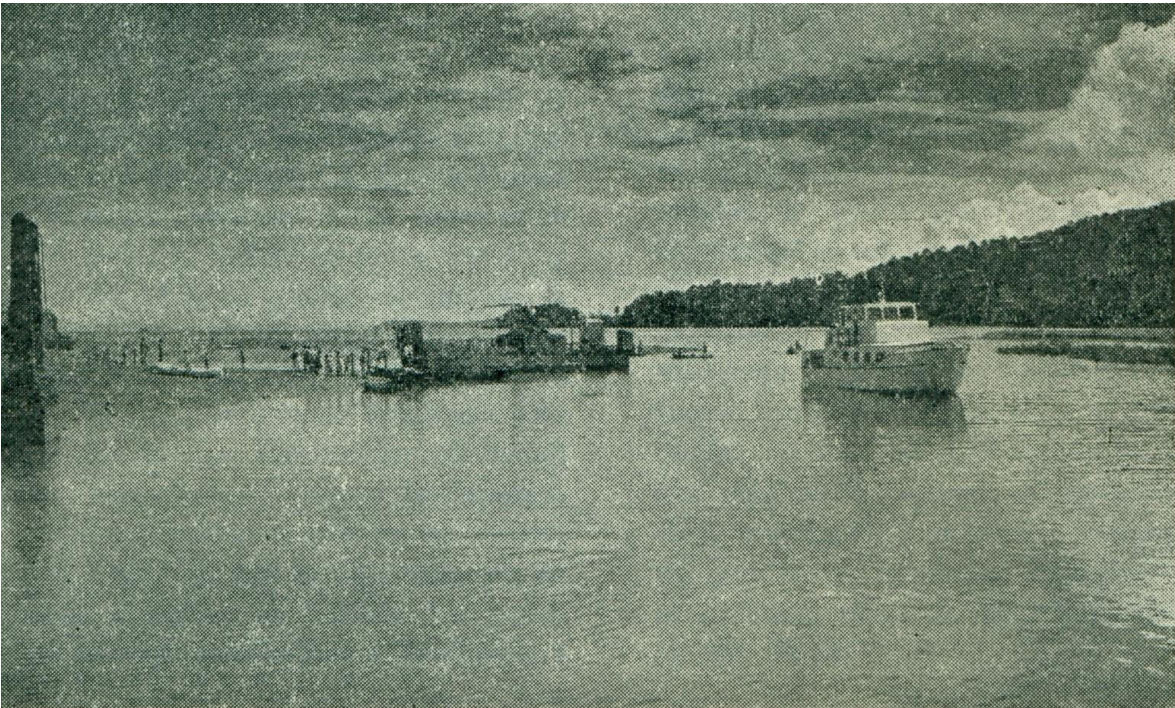
Todo lo dicho y mil cosas más que omitimos para no hacemos interminables, fue obra de varios gobiernos a quienes se les ocurrió crear riqueza con empréstitos al Banco de la República. En esta forma desapareció, entre otras cosas, el desempleo. El problema de la vivienda se resolvió, descontando cartera en el Banco de la República al Instituto de Crédito Territorial y a las Cooperativas de habitaciones. El Instituto se descentralizó y en cada departamento la sucursal quedó con autonomía casi total y Junta Directiva propia.

La producción agrícola, las vías de penetración y los transportes baratos, se incrementaron, pues encuestaron a todos los municipios y Juntas de Acción Comunal sobre sus necesidades en bienes de capital, como tractores, bulldozers y maquinaria agrícola en general, así como camiones para el transporte de los productos a los mercados excluyendo los intermediarios y de acuerdo con los requerimientos, el Gobierno Nacional pidió la maquinaria a través de una "bolsa de equipos", entregándola a las personas jurídicas para pago a plazos, con el producto del alquiler por horas,

días o semanas. Esta mecanización se hizo extensiva para la producción de artesanías e industrias menores y los repuestos se financiaron para importación y distribución por intermedio de la Caja Agraria.



VISTA DEL RIO ATRATO
(Foto cortesía del Instituto Geográfico "Agustín Codazzi")



ENTRADA A BAHIA SOLANO
(Foto Armando Matíz, cortesía del Instituto Geográfico "Agustín Codazzi")

La construcción del Canal a nivel Atrato-Truandó fue negociada directamente por el Presidente y el Contralor, con autorización que les dió el Congreso. Las reforestaciones se hicieron con el concurso del ejército, Policía Nacional, Escuelas y la cooperación de toda la ciudadanía entre los 15 y los 50 años, a quienes se impuso la obligación de presentar anualmente certificados de cultivo de 50 árboles en los bosques municipales destinadas para tal efecto. Los ferrocarriles sembraron sus zonas con los peones de conservación y lo mismo se hizo en las carreteras y caminos, con la diferencia que en estos se sembraron frutales. Los presos en colonias móviles fueron destinados a reforestaciones en zonas especiales erosionadas.

La industria recibió financiación supervisada como capital de trabajo y préstamos para equipos a través de la "Bolsa de Equipos" mencionada anteriormente.

EN EDUCACION y SALUD:

La alfabetización se hizo obligatoria para poder recibir salarios y así cada analfabeto se autoalfabetizó, para poder trabajar. Florecieron las Universidades Oficiales y Privadas.

La salud y asistencia social se incrementaron gracias a sabias medidas fiscales que impusieron obligaciones con destinación especial para las rentas netas mayores de \$500.000.00 anuales o utilidades anuales superiores a los dos millones de pesos. Estas obligaciones fueron progresivas según el aumento de las grandes rentas. Con el pleno empleo se acabó prácticamente "La Oposición" a los Gobiernos y fallaron los profetas pesimistas que anunciaban devaluación por el cambio de política monetaria. Todas las financiaciones fueron controladas en cuanto a su aplicación, así que no hubo especulación sino creación de riquezas, mecanización de la producción y medios de transporte. Qué bueno fuera que estos sueños se realizaran antes del año 2000 ojalá en esta década!

